

EL MERCOSUR EN LA ENCRUCIJADA LAS TRANSFORMACIONES COMERCIALES RECIENTES ENTRE ARGENTINA Y BRASIL

*Marta Bekerman*¹-

*Haroldo Montagu*²

Abstract

A la luz de la presente crisis internacional, este trabajo analiza los dilemas que enfrenta el MERCOSUR ante los profundos cambios que registra la relación comercial entre Brasil y Argentina durante la última década. Estos cambios, que dieron lugar a un creciente déficit comercial para la Argentina, obedecen a factores macro y microeconómicos que son abordados en el análisis.

Desde la perspectiva macro se concluye que el comportamiento de los niveles de actividad económica y del tipo de cambio bilateral no son factores suficientes para explicar las transformaciones señaladas. Por eso el trabajo aborda el rol de los factores microeconómicos a los efectos de entender, desde la perspectiva de la Argentina, las razones de una profundización de los saldos negativos del intercambio bilateral de MOI, y una disminución de los saldos positivos de los demás rubros (primarios, MOA y combustibles) para Argentina.

La conclusiones señalan que la evolución en la relación comercial bilateral está fuertemente vinculada con cambios en la esfera productiva sufridos por ambas naciones. Esto, lejos de plantear una situación cerrada o concluida, enfatiza la necesidad de coordinar futuras estrategias regionales para fortalecer un comercio de tipo intraindustrial que consolide la situación competitiva del MERCOSUR en relación a terceros mercados.

¹ Directora del Centro de Estudios de la Estructura Económica (CENES) de la Facultad de Ciencias Económicas de la Universidad de Buenos Aires. Investigadora Principal del Consejo Nacional de Investigaciones Científicas y Técnicas (CONICET). E-mail: marbekerman@gmail.com.

² Investigador del CENES. E-mail: hmontagu@econ.uba.ar

Introducción

La presente situación internacional, caracterizada por una fuerte crisis en el sector financiero, está generando efectos sobre los sectores productivos y sobre las relaciones comerciales internacionales de una magnitud aún desconocida en cuanto a su profundidad y extensión en el tiempo. Esta situación no hace más que agravar una realidad previa de escaso avance en las negociaciones en el marco de la OMC, y de acuerdos comerciales bilaterales. Todo esto vuelve a reafirmar el rol del MERCOSUR como la mejor respuesta estratégica de los países del área para hacer frente a las crecientes presiones proteccionistas que pueden emerger a partir de esta crisis y para llevar adelante un proceso de desarrollo sustentable.

Sin embargo, un aspecto que puede jugar en contra de la consolidación del proceso de integración, es el heterogéneo comportamiento comercial que están mostrando las dos mayores economías de la región: Argentina y Brasil. En realidad, el comercio entre ambos países muestra una etapa exitosa hasta 1998 pero, a partir de la devaluación brasileña de 1999, se inicia un proceso de estancamiento y declinación que se extiende hasta el 2002. Desde entonces comienza una recuperación que, hasta fines de 2007, no ha alcanzado, aún, los niveles de participación previos al inicio de la crisis regional. Pero este proceso de recuperación muestra una situación comercial favorable a Brasil, en coincidencia con una pérdida de ventajas comparativas de la Argentina en el comercio de ciertos productos primarios y de manufacturas de origen agropecuario.

Este trabajo apunta a comprender la naturaleza de estos cambios, a observar las transformaciones recientes sufridas por el comercio bilateral entre Argentina y Brasil, y a indagar acerca de sus causas. A tal efecto analizará lo sucedido durante el lapso reciente de recuperación del comercio bilateral (2003-2007), y lo comparará con el período de expansión comercial previo al estancamiento que se inicia con la devaluación brasileña (1996-1998). La elección de los dos períodos obedece a que ambos coinciden con la salida de fases recesivas y presentan en la Argentina tasas de crecimiento acelerado del nivel de actividad. Se deja de lado el período 1999-2002 dada la alta volatilidad derivada de las crisis que sufrieron sendos países.

Las relaciones comerciales entre Argentina y Brasil fueron analizadas en distintos trabajos haciendo eje en factores macroeconómicos



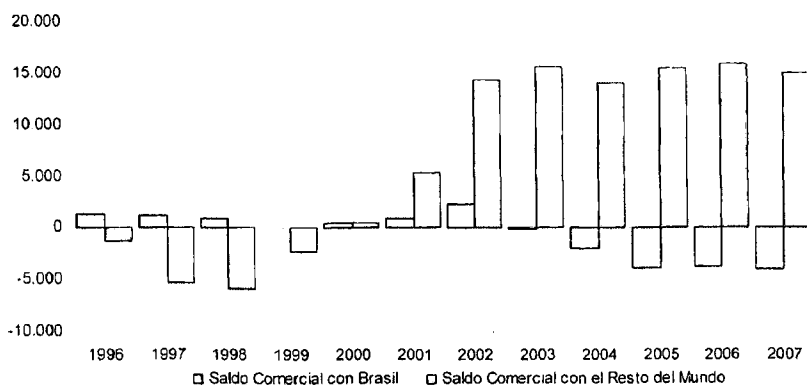
(Weymann y Navajas, 1998; CEPAL, 2004) o en aspectos sectoriales (Bekerman y Sirlin, 2005; Bekerman y Rodríguez, 2005; Bekerman y Sirlin, 1999). Este trabajo asume que ambos tipos de factores jugaron un rol importante en los cambios recientes, por lo que los trata en forma conjunta.

En la Sección I se describen las transformaciones que muestran las relaciones comerciales entre ambos países durante los períodos señalados. El impacto de los factores de orden macroeconómico se analizan en la Sección II y los principales determinantes microeconómicos en la sección III. Finalmente se presentan las conclusiones del trabajo.

I. Transformaciones sufridas por las relaciones comerciales entre Argentina y Brasil durante la última década

El período 1999-2002, que se inicia con la devaluación de Brasil y se extiende hasta el inicio de la recuperación argentina, no sólo muestra una fuerte inestabilidad macroeconómica sino que, además, marca un punto divisorio, un antes y un después, en la evolución reciente del comercio exterior argentino. En efecto puede observarse la reversión que se produce en la evolución del saldo comercial: mientras que en el período 1996-1998, dicho saldo fue positivo con Brasil y negativo con el Resto del Mundo, en el período 2003-2007, el resultado fue el opuesto (ver gráfico 1).

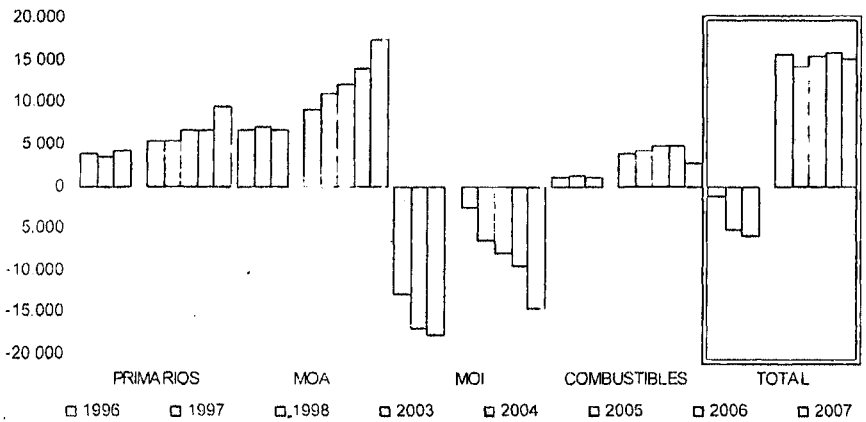
Gráfico 1. Argentina. Balanza comercial con Brasil y con el Resto del Mundo



Fuente: Elaboración propia sobre la base de datos de INDEC

¿Qué rubros fueron los determinantes de esta transformación en las relaciones comerciales de la Argentina durante los dos períodos considerados? En relación al Resto del Mundo, puede observarse que durante 2003-2007 se fue produciendo un aumento de los saldos comerciales positivos de productos primarios y, sobre todo, de manufacturas de origen agropecuario (MOA), junto a menores (aunque crecientes) niveles de déficit de las manufacturas de origen industrial (MOI). Esto explica el resultado positivo de la balanza comercial de Argentina con el Resto del Mundo.

Gráfico 2. Argentina: Balanza comercial con el resto del mundo por rubros

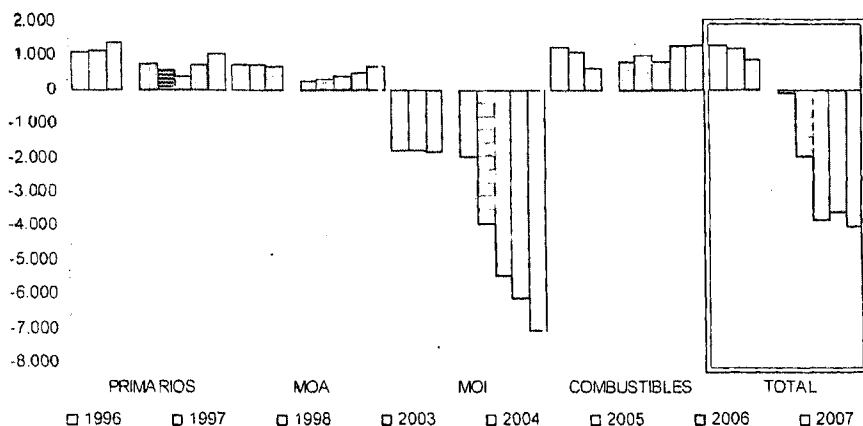


Fuente: Elaboración propia sobre la base de datos de INDEC

El saldo comercial con Brasil muestra, en cambio, una notable situación inversa: una reducción o estancamiento de los saldos positivos en productos primarios, MOA y combustibles³ y un creciente balance deficitario en MOI. El resultante déficit que mantiene la Argentina con Brasil a partir del 2003 es explicado, esencialmente, por el saldo comercial de MOI (gráfico 3). Ese saldo era también negativo para la Argentina durante el período 1996-1998, pero entonces aparecía más que compensado con los superávits del resto de los rubros arrojando un saldo global positivo.

³ En este caso se produce un leve repunte en el saldo comercial explicado por los altos precios que registró el petróleo. Sin embargo el promedio de los saldos del período 1996-1998 supera al promedio del período 2003-2005.

Gráfico 3. Argentina: Balanza comercial con Brasil por rubros



Fuente: Elaboración propia sobre la base de datos de INDEC

1.1 El comportamiento de las exportaciones argentinas

A pesar de que en los últimos años las exportaciones argentinas a todo el mundo han tenido un crecimiento importante (en 2008 fueron un 111% más altas que en 1998, en dólares corrientes), no parecen haber corrido la misma suerte con Brasil. En el cuadro 1 se muestra el valor medio exportado, así como las diferentes tasas de crecimiento promedio de las exportaciones argentinas para los períodos 1996-1998, 1999-2002 y 2003-2007.

Cuadro 1. Exportaciones Argentinas de Bienes

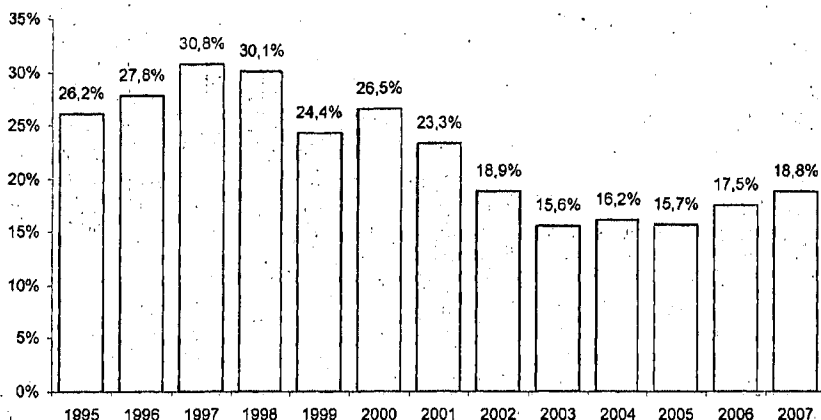
| Valor medio exportado (en millones de US\$) y Variación promedio intra-período (en %) | | | | | | | Variación punta a punta |
|---|-----------|----|-----------|-----|-----------|------|-------------------------|
| Destino | 1996-1998 | | 1999-2002 | | 2003-2007 | | 1998-2007 |
| | Valor | % | Valor | % | Valor | % | % |
| Brasil | 7.566 | 14 | 5.933 | -10 | 7.033 | 17,4 | 32 |
| Resto del Mundo | 17.995 | 6 | 19.550 | 3 | 34.303 | 16,9 | 145 |
| Totales | 25.561 | 8 | 25.484 | 0 | 41.337 | 16,8 | 111 |

Fuente: Elaboración propia sobre la base de datos de INDEC

Las exportaciones a Brasil quedaron muy rezagadas con respecto al desempeño exportador argentino con el resto del mundo. Las

tasas de variación negativas durante 1999 y 2002 fueron apenas contrarrestadas por el crecimiento posterior. En consecuencia, Brasil fue perdiendo importancia en el total de las ventas al exterior que realiza la Argentina, si bien esa situación parece revertirse levemente a partir del 2005. El siguiente gráfico da cuenta de esa evolución.

Gráfico 4. Participación de Brasil como destino de las exportaciones argentinas



Fuente: Elaboración propia sobre la base de datos de INDEC

I.2 El comportamiento de las importaciones argentinas

El deterioro de la balanza comercial de Argentina con Brasil no sólo se explica por el descenso de los montos exportados, observado en la sección anterior, sino que el aumento de las importaciones provenientes del país vecino juega un rol fundamental en dicho deterioro. En efecto, como contracara de la caída de las exportaciones hacia Brasil, las importaciones argentinas desde ese país han

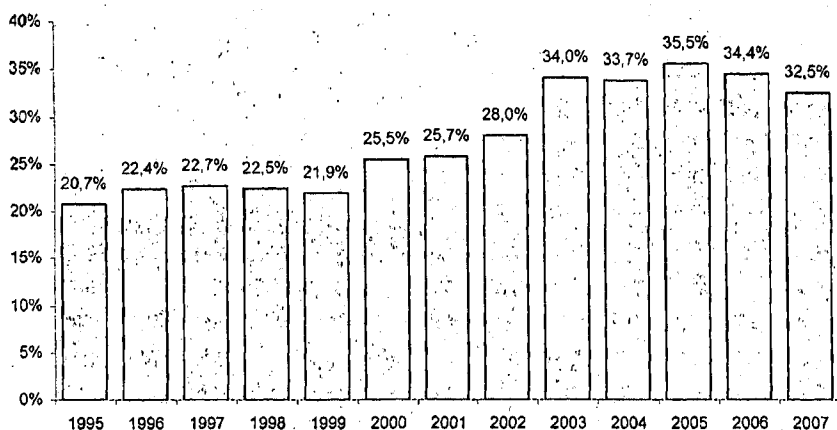
Cuadro 2. Importaciones Argentinas de Bienes

| Origen | Valor medio importado (en millones de US\$) y Variación promedio intra-período (en %) | | | | | | Variación punta a punta |
|-----------------|---|-----|-----------|-------|-----------|------|-------------------------|
| | 1996-1998 | | 1999-2002 | | 2003-2007 | | 1998-2007 |
| | Valor | % | Valor | % | Valor | % | % |
| Brasil | 6.432 | 3.7 | 4.947 | -19,1 | 9.745 | 44,3 | 106 |
| Resto del Mundo | 22.107 | 4.3 | 15.078 | -25,2 | 19.015 | 36,8 | 24 |
| Totales | 28.854 | 4.2 | 20.249 | -23,8 | 28.761 | 38,8 | 42 |

Fuente: Elaboración propia sobre la base de datos de INDEC

venido creciendo a una tasa muy superior a las que provienen del resto del mundo (ver Cuadro 2).

Gráfico 5. Participación de Brasil como origen de las importaciones argentinas



Fuente: Elaboración propia sobre la base de datos de INDEC

Esta situación generó un aumento de la participación de Brasil en el total de compras que realiza Argentina en el exterior. El gráfico siguiente muestra este efecto.

¿Cuáles son las causas que explican el presente deterioro comercial que sufre la Argentina en su relación con Brasil? En las secciones siguientes trataremos de abordar esta temática desde las perspectivas macro y microeconómicas.

II. Factores macroeconómicos

Entre los factores macroeconómicos, señalados en la literatura como determinantes de las relaciones comerciales entre dos países, haremos referencia, a continuación, al nivel de actividad de cada uno y al tipo de cambio real bilateral⁴.

⁴ En Heymann y Navajas (1998) puede encontrarse evidencia empírica según la cual, para el período 1970-1997, las importaciones intra-Mercosur son más sensibles a variaciones del Producto Bruto Interno (PBI) del país importador que al tipo de cambio real del mismo. La experiencia argentina reciente, de hecho, no permite rechazar esta hipótesis.

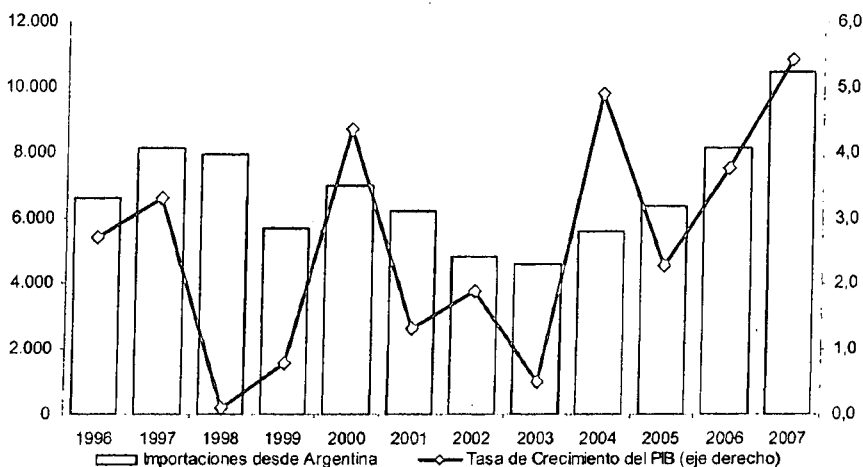
II.1. El nivel de actividad económica

Un aumento en el nivel de actividad, asociado a mayores niveles de consumo y/o de inversión, lleva a una expansión en la demanda de bienes. En la medida que la producción local no alcance a satisfacer esa demanda, el país se verá obligado a aumentar sus importaciones. Esa expansión en la demanda puede, además, llegar a limitar la producción exportable en favor del consumo interno.

En Argentina se presenta un crecimiento elevado del nivel de actividad en los dos períodos considerados (en promedio 6 % y 8,8% en términos reales, respectivamente) y una tasa bastante menor en Brasil (2 % y 3,4%, respectivamente).

Lo que puede observarse en el caso brasileño es que con tasas de crecimiento promedio bastante similares a lo largo de los dos períodos, el nivel de importaciones desde Argentina tiende a ser considerablemente menor durante el segundo. Esta evolución implicaría que estarían jugando otros factores, diferentes al nivel de actividad, para explicar el comportamiento de sus compras (ver gráfico 6).

Gráfico 6. Brasil: Tasa de actividad e importaciones desde Argentina

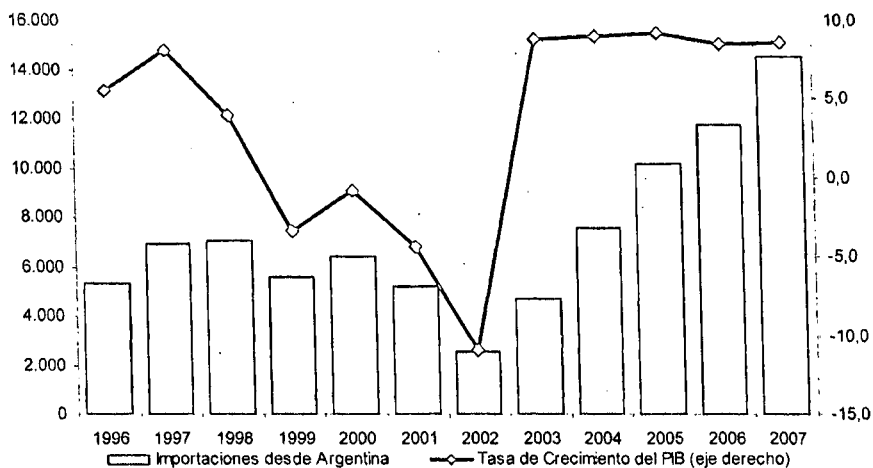


Fuente: Elaboración propia sobre la base de datos de INDEC y CEI

Con las importaciones brasileñas desde el resto del mundo, ha sucedido lo opuesto. Si bien Brasil ha crecido en los últimos años a un ritmo por debajo del promedio mundial, sus compras al resto del mundo han ascendido hasta llegar a valores record.

Para el caso de la Argentina, la relación entre el nivel de actividad y las importaciones provenientes de Brasil es más difícil de determinar dadas las fuertes fluctuaciones que presenta su tasa de crecimiento. Lo que puede observarse durante el segundo período es un aumento abrupto de las importaciones con tasas de crecimiento del PBI estables durante los 5 últimos años. Sin embargo, esto podría estar reflejando una recuperación de las importaciones argentinas luego de los bajísimos niveles alcanzados durante la crisis (véase gráfico 7).

Gráfico 7. Argentina: Tasa de actividad e importaciones desde Brasil.



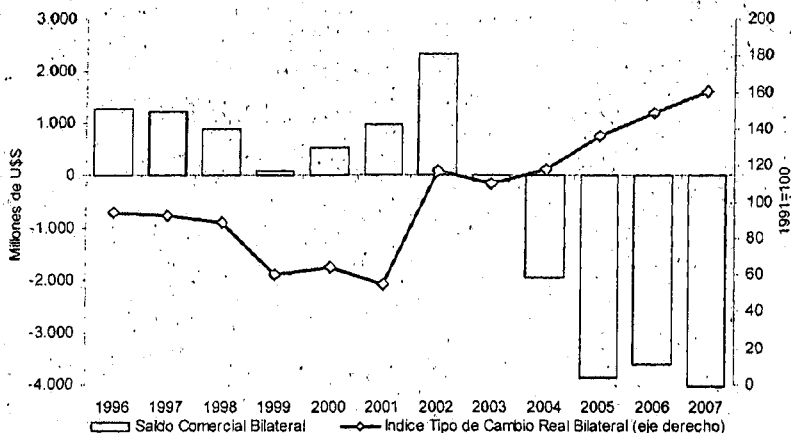
Fuente: Elaboración propia sobre la base de datos de INDEC y CEI

II.2. El tipo de cambio

Cuando un país devalúa su moneda respecto a otro, se crea un abaratamiento artificial de todos los bienes de su economía (debido al cambio en los precios relativos), que puede hacer más atractiva su oferta exportable, y en el caso que ésta no alcance a cubrir la demanda, puede llevar a expandir la producción de determinados bienes.

En relación al tipo de cambio real bilateral entre Argentina y Brasil (tomando como base el año 1991) se observa que, durante el primer período, el Peso argentino exhibió una apreciación, en términos reales, con respecto a la moneda brasileña (ver gráfico 8). Esta situación se revierte hacia el trienio 2003-2007, cuando el Peso permanece devaluado en relación al Real. Sin embargo, contrariamente a lo que

Gráfico 8. Argentina y Brasil. Tipo de cambio real bilateral y saldo comercial bilateral



Fuente: Elaboración propia sobre la base de datos de INDEC y CEI

se podría esperar de la interacción entre el tipo de cambio bilateral y el resultado de la balanza comercial, durante el primer período el saldo comercial fue positivo para la Argentina.

En el período más reciente, en que se han invertido los roles –y es Brasil el que cuenta con una moneda bilateral revaluada–, podría esperarse un saldo comercial favorable para la Argentina. Pero una vez más, esto no se verifica. Una explicación posible podría estar vinculada al comportamiento del tipo de cambio con terceros países. Como la Argentina devaluó más su moneda con el resto del mundo (medido en términos de dólares) que con Brasil, le resulta más fácil orientar sus exportaciones hacia ese destino. De hecho, en el período 2003-2007, se observa una aceleración muy importante en las exportaciones al resto del mundo⁵, en relación a las exportaciones a Brasil (revéase cuadro 1). Pero, como veremos en la próxima sección, existen otros factores en juego, de índole microeconómica, que contribuyeron a generar esos resultados.

III. Factores microeconómicos

En la sección anterior hemos visto que ciertas variables macroeconómicas, como el nivel de actividad, pueden ayudar a entender algunas tendencias que se producen en el comercio exterior. Sin embargo

⁵ Desde el año 2002, además del fuerte crecimiento de las exportaciones a China, se observa una expansión en nuevos mercados como la India, Rusia, Perú, Egipto, etc.

no alcanzan a explicar los cambios que tuvieron lugar, en los últimos años, en el comercio argentino a nivel global y con Brasil. No nos revelan porqué, ante las altas tasas de crecimiento mostradas por Argentina durante los últimos años, sus importaciones provenientes de Brasil crecieron mucho más que las de otros países.

Todo esto nos plantea que es necesario analizar ciertas transformaciones que tuvieron lugar a nivel microeconómico o sectorial para entender los cambios que están teniendo lugar en el intercambio bilateral. Comenzaremos, entonces, por analizar lo ocurrido en los diferentes rubros de exportaciones e importaciones.

III.1. El comercio de Productos Primarios y MOA: pérdida argentina de ventajas comparativas

En estos rubros, en los que la Argentina presentaba tradicionalmente ventajas comparativas (particularmente en primarios), se registra una reducción del superávit bilateral a lo largo del período considerado. Dicha reducción está explicada, esencialmente, por la caída de las exportaciones argentinas a Brasil entre 1998 y 2005 que, tanto para el caso de Primarios como de MOA, alcanza unos 500 millones de dólares.

La disminución de las compras por parte de Brasil es un hecho generalizado que está reflejando una estrategia de sustitución parcial de importaciones y autoabastecimiento en estos rubros. Sin embargo, el 50% de la disminución de sus compras de bienes primarios y el 32% de MOA tuvo lugar con la Argentina, lo que deja ver que este país fue especialmente afectado por dicho proceso. Pero Brasil muestra, además, entre ambos períodos, un fuerte aumento de sus exportaciones de esos rubros al resto del mundo (de hecho, se ha convertido en uno de los principales exportadores de soja y carnes). Todo esto revela una marcada expansión de su oferta interna debido a los incrementos en la productividad registrados por el sector agrícola y a un aumento en las hectáreas cultivadas. La implementación de políticas públicas que privilegiaban los cultivos y las cadenas de valor destinadas a la exportación promovió la expansión de la frontera agrícola y un salto cualitativo y cuantitativo en el desarrollo de los agronegocios. Por otro lado, las políticas de financiamiento para la reconversión agraria permitieron la incorporación de nuevos productos y la intensificación de los ya producidos. A su vez, los nuevos objetivos de EMBRAPA apuntaron a cerrar la brecha tecnológica que existía en el agro, mediante programas de actuali-

zación tecnológica específicos según el tipo de actividad. Esto fue generando una importante baja en los costos de producción.

Estas medidas permitieron que el sector agrícola creciera en los últimos años a una tasa promedio del 6% anual, en un contexto de estancamiento del PBI.

Pero también por el lado de la oferta argentina surgieron factores que favorecieron un desvío de ciertas exportaciones hacia terceros mercados. El aumento de las exportaciones de bienes primarios (un 19% entre ambos períodos) está explicado, casi en su totalidad, por la expansión de la soja. Esto se vincula con la irrupción de China en el mercado mundial como gran demandante de ese producto. Es así que la participación de este país en las ventas argentinas de productos primarios creció marcadamente (de representar un 2% en promedio en 1996-1998 a casi el 20% en 2003-2007 del total de primarios exportados), superando a Brasil como mercado de las exportaciones argentinas de dichos productos. El señalado avance de la soja tuvo un marcado impacto sobre la producción agraria en Argentina llegando a desplazar a otros cultivos. Esto ayuda a explicar porque otros productos agrícolas vieron reducidas sus exportaciones no sólo a Brasil, sino también al resto del mundo.

En el caso de las MOA, una situación muy distinta se presenta con los productos lácteos. Nuevamente Brasil, a través de una política de sustitución de importaciones, redujo sus compras externas, tanto desde Argentina como desde el resto del mundo en más de un 70%. Sin embargo la Argentina pudo hacer frente a esta caída de la demanda brasilera expandiendo fuertemente sus ventas a terceros mercados en lo que podría definirse como un proceso de aprendizaje promovido a partir del inicio de las exportaciones a Brasil.

Casos similares de reducción de la demanda brasileña y de desvío de exportaciones argentinas hacia terceros mercados pueden encontrarse en grasas y aceites, y carnes. En cambio la caída de las exportaciones a Brasil coincidió con pérdidas de otros mercados en los productos de la molinería y pieles.

III.2. El comercio de MOI

El intercambio de MOI se está convirtiendo en el eje de la relación bilateral. Es que, dadas las tendencias al equilibrio comercial que muestran los sectores primarios y MOA, son las MOI las que van definiendo, cada vez más, el saldo del comercio entre Argentina y Brasil.

Si bien en los últimos años las exportaciones argentinas a Brasil

presentan tasas de crecimiento elevadas (similares a las que se observan con el resto del mundo), recién en el 2006 se han podido recuperar de la fuerte caída registrada durante los años 1999-2002. Es necesario destacar que, a pesar de esta caída en las exportaciones argentinas de MOI a Brasil, este país muestra un considerable aumento de sus importaciones provenientes del resto del mundo (en 2005 superan en un 25% el valor registrado en 1998). Esto hizo que la Argentina perdiera participación en el mercado brasileño. En efecto, el *market share* de Argentina en el total de importaciones MOI de Brasil era cercano al 10% -en promedio- para el primer período y descende al 6%, para el segundo.

En cambio, el comportamiento de las importaciones argentinas de MOI, refleja un fuerte proceso de desvío desde terceros mercados favorable a Brasil. A pesar del acelerado crecimiento de las importaciones argentinas en los últimos años, durante el período 1998-2007 las importaciones desde Brasil crecieron más del 100%, mientras que las del resto del mundo sólo crecieron un 18%.

En este contexto, de menores exportaciones argentinas a Brasil y de aumento de las importaciones desde ese país, se observan comportamientos heterogéneos dentro de los capítulos incluidos en el universo de las MOI. A tal efecto consideramos relevante analizar con cierto detalle dichos comportamientos y compararlos con los registrados con el resto del mundo como veremos a continuación.

El cuadro 3 presenta las variaciones en los montos de las exportaciones argentinas de MOI, tanto a Brasil como al resto del mundo, entre los dos períodos considerados. Los principales valores se presentan en los dos cuadrantes de la izquierda (cuadrantes A y C), que muestran subas en las exportaciones al resto del mundo. En el cuadrante A se encuentran aquellos productos que han aumentado también su exportación a Brasil. Dentro de los más importantes en valor, y en los que gran parte del aumento total es explicado por Brasil (como se refleja en la cuarta columna del cuadrante), se encuentran manufacturas de plástico, productos químicos orgánicos, abonos, productos químicos inorgánicos y manufacturas de caucho. Se trata de productos donde el comercio bilateral de MOI parece ofrecer fuertes potencialidades. A nivel global, la expansión de las exportaciones hacia ambos destinos agrupadas en este cuadrante, alcanza los 3000 millones de dólares aproximadamente, de los que el 32% es explicado por el aumento registrado sólo con Brasil.

Pero las variaciones más significativas en cuanto al valor exporta-

do de las MOI se encuentran en el cuadrante C, en donde se registran aquellas exportaciones que aumentaron hacia el resto del mundo pero que disminuyeron hacia Brasil. Estos capítulos fueron clasificados en la cuarta columna según el efecto comercial que presentan. "Desvío y expansión" significa que las caídas en las ventas a Brasil fueron más que compensadas por el aumento de las exportaciones hacia el resto del mundo. En todos los rubros aparecen claros efectos de desvío de comercio (en algunos con marcada expansión) lo que también podría estar reflejando efectos aprendizaje. Los montos totales que aparecen en el cuadrante C muestran que la oferta argentina pudo redireccionar hacia otros mercados una parte importante de la pérdida de exportaciones de MOI sufridas con Brasil.

El cuadrante B, a pesar de tener un peso poco importante dentro del total, muestra aquellas exportaciones que no han podido encontrar en Brasil un mercado alternativo ante el descenso que se produjo con el resto del mundo.

En el cuadrante inferior de la derecha, el D, aparecen aquellos productos en los que la Argentina ha mostrado una clara pérdida de ventaja comparativa, ya que han disminuido sus exportaciones tanto a Brasil como al Resto del mundo. Se destaca aquí la fuerte caída de las exportaciones a Brasil de calzado, productos editoriales e hilados y tejidos de algodón (esa caída explica alrededor del 60% de la reducción total de las exportaciones de cada uno de ellos). Si bien el peso de este cuadrante no es muy importante dentro del total, el 65% de la caída es explicada por la disminución de las ventas a Brasil. (Véase cuadro 3 en página 79).

Las importaciones argentinas de MOI se presentan en el cuadro 4. Las principales variaciones y montos aparecen en el cuadrante superior derecho (B), que muestra aquellas importaciones que disminuyeron desde el resto del mundo y que aumentaron desde Brasil. Se destacan, como efectos de "Desvío y Sustitución", los aparatos eléctricos, electrónicos y de telecomunicaciones, y las máquinas y artefactos mecánicos. Es decir, el aumento de esas importaciones desde Brasil no llegó a compensar el descenso de los productos provenientes del resto del mundo. Esto indicaría un proceso de sustitución de importaciones. En cambio, cuando en este cuadrante aparece sólo un efecto "desvío" significa que la disminución de las importaciones desde el resto del mundo ha sido compensada por el aumento en las importaciones provenientes de Brasil (sería el caso de plásticos y sus manufacturas y calzado). Este cuadrante refleja

Cuadro 3. Exportaciones Argentinas de MOI: Variación entre los valores medios de 1993-1995 y 2003-2007 por destino

| | | AL RESTO DEL MUNDO | | | | | | | |
|----------|------------|--|----------|--------------------|-----------------------------|-------------------------------------|----------|--------------------|-----------------------------|
| | | AUMENTAN | | | DISMINUYEN | | | | |
| A BRASIL | AUMENTAN | Cuadrante A | | | Cuadrante B | | | | |
| | | Capítulo | A Brasil | Al Resto del mundo | Brasil/Resto ⁽¹⁾ | Capítulo | A Brasil | Al Resto del mundo | Efecto |
| | | Plástico y sus manufacturas | 354 | 330 | 52% | Cinc y sus manufacturas | 25 | -1 | Desvío de comercio |
| | | Productos diversos de las industrias químicas | 134 | 114 | 54% | Tejidos especiales | 12 | 0 | Desvío de comercio |
| | | Productos químicos orgánicos | 75 | 169 | 31% | Telas impregnadas | 1 | -3 | Desvío de comercio |
| | | Caucho y sus manufacturas | 58 | 51 | 53% | Herramientas y útiles de metal | 1 | -2 | Pérdida de Mercado |
| | | Abonos | 55 | 48 | 54% | Barcos y demás artefactos flotantes | 0 | -3 | Pérdida de Mercado |
| | | Productos químicos inorgánicos | 54 | 54 | 50% | Peletería | 0 | -49 | Pérdida de Mercado |
| | | Aceites; preparaciones de perfumería, o de cosmética | 38 | 151 | 20% | Niquel y sus manufacturas | 0 | 0 | Pérdida de Mercado |
| | | Instrumentos y aparatos de óptica, fotografía o cinematografía | 31 | 56 | 35% | Estaño y sus manufacturas | 0 | 0 | Pérdida de Mercado |
| | | Plomo y sus manufacturas | 26 | 2 | 93% | | | | |
| | | Pastas de madera, papel o cartón | 26 | 1 | 95% | | | | |
| | | Aluminio y sus manufacturas | 20 | 181 | 10% | | | | |
| | | Resto | 23 | 424 | | | | | |
| | | Total | 924 | 1.919 | 32% | Total | 39 | -59 | |
| A BRASIL | DISMINUYEN | Cuadrante C | | | Cuadrante D | | | | |
| | | Capítulo | A Brasil | Al Resto del mundo | Efecto | Capítulo | A Brasil | Al Resto del mundo | Brasil/resto ⁽²⁾ |
| | | Vehículos automóviles y sus partes | -602 | 1.339 | Desvío y expansión | Calzado | -40 | -15 | 73% |
| | | Maquinas, aparatos y artefactos mecánicos | -119 | 287 | Desvío y expansión | Productos editoriales | -31 | -17 | 65% |
| | | Muebles | -15 | 72 | Desvío y expansión | Algodón | -28 | -19 | 60% |
| | | Papel y cartón | -11 | 154 | Desvío y expansión | Cobre y manufacturas de cobre | -10 | -4 | 71% |
| | | Maquinas, aparatos y material eléctrico y sus partes | -10 | 98 | Desvío y expansión | Fibras sintéticas | -3 | -6 | 29% |
| | | Productos farmacéuticos | -8 | 147 | Desvío y expansión | Lana e hilados | -1 | 0 | 71% |
| | | Manufacturas diversas de metal común | -6 | 11 | Desvío y expansión | | | | |
| | | Productos cerámicos | -3 | 12 | Desvío y expansión | | | | |
| | | Manufacturas de fundición | -2 | 428 | Desvío y expansión | | | | |
| | | Prendas y complementos de vestir | -2 | 10 | Desvío y expansión | | | | |
| | | Manufacturas de cuero | -2 | 42 | Desvío y expansión | | | | |
| | | Madera, carbón vegetal y manufacturas de madera | 0 | 12 | Desvío y expansión | | | | |
| | | Resto | -82 | 48 | | | | | |
| | | Total | -862 | 2.659 | Desvío y expansión | Total | -113 | -62 | 65% |

⁽¹⁾ Contribución de Brasil al aumento de las exportaciones argentinas.

⁽²⁾ Contribución de Brasil a la disminución de las exportaciones argentinas.

Fuente: Elaboración propia sobre la base de datos de INDEC.

parte del proceso de sustitución de importaciones de MOI que ha tenido la Argentina a nivel global ya que mientras las importaciones desde el resto del mundo descienden en un valor cercano a los 4.000 millones de dólares, el aumento de las importaciones desde Brasil apenas sobrepasa los 2.700 millones. El cuadrante D también registra los capítulos en los cuales se produjo un proceso de sustitución de importaciones, pero en donde además, no ha existido desvío hacia Brasil. Lo destacable es que el nivel de caída de las importaciones desde el Resto del Mundo (247 millones), es casi 3.3 veces superior a la que se registra con Brasil (75 millones). Entre los rubros en los que la reducción de importaciones desde Brasil es considerable en comparación con la registrada con el Resto del Mundo se encuentran: herramientas y útiles de metal (45% del total), demás artículos textiles (56%) y pastas de madera, papel o cartón (42%). El cuadrante A incluye aquellas importaciones que han aumentado tanto desde Brasil como desde el Resto del mundo, y si bien el peso dentro del total importado no es relevante, se destaca el caso de productos químicos orgánicos e inorgánicos, en donde el 52% y 70% del aumento respectivamente, se debe exclusivamente a Brasil. El cuadrante B presenta el caso de "Desvío y expansión", en donde el aumento de las importaciones de manufacturas de cuero y manufacturas de estaño provenientes del resto del mundo, compensa ampliamente la caída que se produjo desde Brasil.

Véase cuadro 4 en página 81.

III.2.1. El comportamiento comercial a nivel de productos

Hemos visto cómo el déficit comercial de MOI con Brasil se profundizó durante el período 2003-2007 tornando negativo el intercambio comercial global con ese país. El cuadro 5 nos muestra la evolución de los principales capítulos determinantes del déficit de MOI con Brasil.

Cuadro 5. Contribución al déficit de MOI con Brasil según capítulo (en %)

| | 1996 | 1997 | 1998 | 2003 | 2004 | 2005 | 2006 | 2007 |
|--|--------|--------|--------|--------|--------|--------|--------|--------|
| Máquinas, artefactos mecánicos y sus partes | 22,7 | 23,4 | 28,5 | 16,4 | 17,2 | 15,1 | 17,3 | 18,5 |
| Aparatos eléctricos, electrónicos y sus partes | 11,2 | 11,8 | 10,8 | 10,7 | 13,4 | 17,3 | 18,5 | 17,8 |
| Vehículos automotores y auto-partes | -9,9 | -31,1 | -26,8 | 21,3 | 31,2 | 30,4 | 24,3 | 17,3 |
| Fundición, Hierro y Acero | 11,8 | 15,7 | 14 | 4,8 | 7,9 | 6,3 | 7,7 | 8,7 |
| Papel, cartón y sus manufacturas | 12,2 | 12,2 | 13,7 | 7,9 | 5,3 | 4,7 | 4,4 | 4,6 |
| Resto de MOI | 52 | 68 | 59,9 | 38,9 | 24,9 | 26,2 | 27,9 | 33,2 |
| Déficit total de MOI (en millones de US\$) | -1.792 | -1.783 | -1.836 | -1.957 | -3.946 | -5.496 | -6.139 | -7.075 |

Nota: el signo (-) denota superávit de participación porcentual para el año en consideración. Cuando no hay signo, significa contribución porcentual en el déficit.

Fuente: Elaboración propia sobre la base de datos del INDEC



Cuadro 4. Importaciones Argentinas de MOI: Variación entre los valores medios de 1998-1999 y 2000-2001

| | | DEL RESTO DEL MUNDO | | | | | | | | |
|--|-----------|---------------------|-----------------------------|---|-----------|---------------------|-----------------------------|--|--|--|
| | | AUMENTAN | | | | DISMINUYEN | | | | |
| | | Cuadrante A | | | | Cuadrante B | | | | |
| Capítulo | De Brasil | Del Resto del mundo | Brasil/Resto ⁽¹⁾ | Capítulo | De Brasil | Del Resto del mundo | Efecto | | | |
| | AUMENTAN | | | | | | | | | |
| Productos químicos orgánicos | 140 | 127 | 52% | Vehículos automóviles y sus partes | 1012 | -1001 | Desvío | | | |
| Productos químicos inorgánicos | 105 | 44 | 70% | Maquinas, aparatos y material eléctrico y sus partes | 604 | -864 | Desvío y sustitución | | | |
| Caucho y sus manufacturas | 77 | 15 | 84% | Plástico y sus manufacturas | 277 | -119 | Desvío | | | |
| Cobre y manufacturas de cobre | 29 | 5 | 85% | Maquinas, aparatos y artefactos mecánicos | 272 | -856 | Desvío y sustitución | | | |
| Cinc y sus manufacturas | 22 | 4 | 83% | Fundición, hierro y acero | 150 | -4 | Desvío | | | |
| Abonos | 18 | 229 | 7% | Calzado | 70 | -50 | Desvío | | | |
| Níquel y sus manufacturas | 14 | 7 | 67% | Productos diversos de las industrias químicas | 55 | -11 | Desvío | | | |
| Productos farmacéuticos | 12 | 164 | 7% | Aceites; preparaciones de perfumería, o de cosmética | 54 | -33 | Desvío | | | |
| Tejido de punto | 6 | 0 | 96% | Manufacturas de fundición | 51 | -86 | Desvío | | | |
| Aeronaves, vehículos espaciales y sus partes | 1 | 176 | 0% | Algodón | 38 | -10 | Desvío | | | |
| Los demás metales comunes | 0 | 5 | 7% | Fibras sintéticas | 31 | -36 | Desvío | | | |
| Perlas naturales | 0 | 28 | 1% | Vehículos y material para vías férreas | 25 | -10 | Desvío | | | |
| Objetos de arte o colección y antigüedades | 0 | 3 | 5% | Extractos tintóreos, materias colorantes, pinturas y barnices | 24 | -18 | Desvío | | | |
| | | | | Vidrio y sus manufacturas | 15 | -18 | Desvío y sustitución | | | |
| | | | | Resto | 55 | -752 | | | | |
| Total | 424 | 807 | 34% | Total | 2732 | -3869 | Desvío y sustitución | | | |
| DISMINUYEN | | | | | | | | | | |
| Cuadrante C | | | | Cuadrante D | | | | | | |
| Capítulo | De Brasil | Del Resto del mundo | Efecto | Capítulo | De Brasil | Del Resto del mundo | Brasil/resto ⁽²⁾ | | | |
| Manufacturas de cuero | -0,1 | 3 | Desvío y expansión | Herramientas y útiles de metal | -22 | -27 | 45% | | | |
| Estaña y sus manufacturas | -3 | 6 | Desvío y expansión | Los demás artículos textiles | -10 | -8 | 56% | | | |
| | | | | Prendas y complementos de vestir | -8 | -27 | 22% | | | |
| | | | | Productos fotográficos o cinematográficos | -6 | -23 | 21% | | | |
| | | | | Pastas de madera, papel o cartón | -6 | -8 | 42% | | | |
| | | | | Prendas y complementos de vestir | -4 | -60 | 7% | | | |
| | | | | Tejidos especiales | -3 | -2 | 62% | | | |
| | | | | Resto | -15 | -91 | | | | |
| Total | -3 | 9 | Desvío y expansión | Total | -75 | -247 | 23% | | | |

(1) Contribución de Brasil al aumento de las importaciones argentinas.

(2) Contribución de Brasil a la disminución de las importaciones argentinas.

Fuente: Elaboración propia sobre la base de datos de INDEC.

Los capítulos Máquinas, artefactos mecánicos y sus partes, Aparatos eléctricos, electrónicos y sus partes y Vehículos automotores y auto-partes explican, en conjunto, alrededor del 60% del déficit comercial de MOI con Brasil en el período 2003-2007.

En relación al capítulo de automotores y auto-partes, es remarcable el cambio de tendencia que registra durante el período 2003-2007, cuando llegan a convertirse en el principal capítulo deficitario dentro del rubro MOI. Pero, como se trata de productos sujetos a un régimen de comercio administrado, en el cuadro 6 se lo excluye del análisis. En este caso, los capítulos deficitarios que ven aumentado su protagonismo son los de maquinaria y aparatos eléctricos.

Cuadro 6. Contribución al déficit de MOI con Brasil según capítulo excluidos vehículos (en %)

| | 1.996 | 1.997 | 1.998 | 2.003 | 2.004 | 2.005 | 2.006 | 2.007 |
|--|--------|--------|--------|--------|--------|--------|--------|--------|
| Máquinas, artefactos mecánicos y sus partes | 20,6 | 17,8 | 22,5 | 20,8 | 25,1 | 21,6 | 22,9 | 22,3 |
| Aparatos eléctricos, electrónicos y sus partes | 10,2 | 9,0 | 8,5 | 13,6 | 19,5 | 24,9 | 24,4 | 21,5 |
| Fundición, Hierro y Acero | 10,7 | 12,0 | 11,0 | 6,1 | 11,5 | 9,0 | 10,1 | 10,5 |
| Papel, cartón y sus manufacturas | 11,1 | 9,3 | 10,8 | 10,1 | 7,7 | 6,8 | 5,8 | 5,6 |
| Resto de MOI | 47,3 | 51,8 | 47,2 | 49,4 | 36,3 | 37,7 | 36,8 | 40,1 |
| Déficit total de MOI sin rubro automotor (en millones de US\$) | -1.970 | -2.338 | -2.328 | -1.540 | -2.714 | -3.827 | -4.649 | -5.851 |

Fuente: Elaboración propia sobre la base de datos del INDE

A continuación haremos referencia a los factores que determinaron la situación presentada en los capítulos vehículos y auto-partes, por un lado y aparatos eléctricos y electrónicos, por el otro, ya que se trata de los dos capítulos que tienen mayor peso en el déficit de MOI.

III.2.1.1. Vehículos y auto-partes

Es imposible no tomar en cuenta este sector a la hora de analizar el comercio bilateral. El tamaño del mercado y las políticas implementadas durante la década del noventa (reforzadas en parte por la devaluación del Real en 1999) promovieron que una gran cantidad de multinacionales, automotrices y auto-partistas, se instalaran en Brasil⁶. Esto fue promovido por las políticas gubernamentales

⁶ Desde comienzos de la década del noventa, Brasil recibió un influjo de alrededor de 30.000 millones de dólares en concepto de inversión extranjera directa dirigida al sector automotriz. Esta inversión no solo fue adquiriendo un peso considerable dentro del total de la industria sino que, además, fue ganando terreno dentro del total de los flujos de IED. En la Argentina, durante el mismo período, ingresaron flujos al sector por una décima parte de lo que lo hicieron en Brasil.

políticas de ayuda a la exportación, que incluían desgravaciones competitivas específicas y el apoyo financiero del Banco Nacional de Desarrollo Económico y Social (BNDES)⁷. Esto hizo posible que Brasil pasara de una situación deficitaria en este rubro (incluso con Argentina) a alcanzar, en el segundo período, un superávit promedio de mil millones de dólares⁸.

El proceso inversor extranjero pegó un salto extraordinario a partir de la devaluación del Real en 1999. Las posibilidades que ofreció un aumento en la escala, sumado a la contracción del mercado argentino debido a la crisis, produjo una nueva oleada de instalaciones de fabricas y terminales de ensamblado, profundizando las diferencias entre ambos países. Esta situación contribuyó a afianzar las asimetrías existentes en este sector entre Argentina y Brasil⁹.

El mantenimiento del acuerdo de comercio administrado que establece un tope a la relación que debe cumplirse entre exportaciones e importaciones entre los dos países contribuyó a que las asimetrías en este sector no fueran, aún, mayores. Sin embargo esas asimetrías se profundizaron por ciertas decisiones tomadas por Brasil en materia de comercio de auto-partes. Sobre el arancel externo común (AEC) del Mercosur, que grava el comercio de auto-partes con una alícuota de entre 14% y 18%, Brasil aplicó una reducción arancelaria unilateral del 40% para las auto-partes destinadas a la producción. Esto puso a la Argentina en una doble situación de desventaja. Por un lado le resulta más caro que a su socio importar las piezas, por el otro, sus exportaciones resultan menos atractivas para Brasil. De esta manera, el déficit bilateral de auto-partes fue el que más aumentó, en relación a otros productos incluidos en el capítulo de vehículos y auto-partes.

⁷ Un 60% (promedio anual) de los desembolsos anuales del BNDES en concepto de apoyo a la exportación, durante los noventa y hasta la actualidad, fueron destinados al sector de vehículos automotores y equipo de transporte (incluye los desembolsos a la industria aeronáutica).

⁸ Una quinta parte de ese monto le correspondió al déficit de Argentina.

⁹ Mientras que en los noventa Brasil llegó a producir entre 3 y 6 veces (según el año) la cantidad de vehículos para pasajeros que fabricaba la Argentina, a partir del proceso devaluatorio del Real, la producción brasileña llegó a exceder en 14 veces a la argentina (si bien en los últimos años esa relación ha descendido a 10). En cuanto a los automóviles de carga, la relación, permanece en un nivel de 1 a 5 (CESPA, 2005).

III.2.1.2. Aparatos eléctricos y electrónicos

Una nueva partida de importación proveniente de Brasil ha tomado protagonismo, dentro del capítulo de aparatos eléctricos, durante los últimos años: los aparatos de telefonía celular¹⁰. Nuevamente las ventajas de escala que ofrecía Brasil, sumadas a las políticas activas y a los beneficios especiales otorgados al polo industrial y zona franca de Manaus, generaron una fuerte expansión de la producción de teléfonos celulares. Este proceso fue creando un escenario propicio para la exportación y determinó un importante desvío de comercio de las importaciones argentinas provenientes de otras zonas (como el sudeste asiático, los Estados Unidos o México) a favor de Brasil. Esas importaciones comenzaron a ganar terreno desde 1997 hasta alcanzar en 2005 el 70% de los teléfonos celulares importados por Argentina.

La fuerte expansión de la telefonía móvil en Brasil se inicia con la privatización del servicio en 1998. Entre las medidas implementadas, entonces, por el gobierno, se destacan las restricciones a la importación, los créditos del BNDES y las desgravaciones impositivas para quienes utilizaran insumos nacionales e invirtieran una proporción de sus ingresos en actividades de investigación y desarrollo. Es así que la instalación de grandes fábricas como Motorola o LG se vio complementada por el establecimiento de centros de investigación, desarrollo y producción como el de Siemens.

Es decir que en este rubro, al igual que en el sector automotriz, las políticas activas de fomento a la producción y al comercio exterior, promovieron inversiones directas que impulsaron los resultados positivos que muestra el comercio con Argentina.

El resto de las MOI del sector eléctrico y electrónico que tienen gran peso en las importaciones provenientes de Brasil (electrodomésticos de línea blanca, y otros bienes de capital) ya eran productos con una importante penetración previa en el mercado argentino. La expansión de la demanda a raíz del crecimiento acelerado de los últimos años no hizo más que aumentar la importación de este tipo de bienes, demanda que se vio impulsada, aún más, por la devaluación del Real.

¹⁰ Los aparatos de emisión y recepción de radiotelefonía (partida en donde se encuentran los teléfonos celulares), representaron en el período 2003-2007 el 50% del capítulo de aparatos eléctricos.

III.3 Combustibles y Energía

Las exportaciones argentinas de combustibles y energía han sido similares en términos absolutos como también en su participación en el total exportado. El valor promedio en dólares colocado entre 2003 y 2007 se ha duplicado en relación con 1996-1998, mientras que la participación en el total de las exportaciones ha crecido un 50%.

Las ventas a Brasil muestran una evolución un tanto diferente. El promedio del valor colocado prácticamente se mantuvo de un período al otro. Dado el gran incremento de precios que el petróleo ha experimentado en los últimos años, esto indicaría que el volumen vendido a Brasil viene descendiendo intensamente.

Es así que la participación de Brasil, dentro del total de las exportaciones argentinas de combustible y energía, muestra una notable caída, pasando de un promedio del 34% en el trienio 1996-1998 al 16%, aproximadamente, para el período 2003-2007. Esto evidencia un importante desvío de comercio hacia otros destinos, como Estados Unidos. Durante los últimos años, las exportaciones a este país han venido creciendo a tasas superiores al 20%, lo que contribuyó a que este rubro represente el 45% de las exportaciones argentinas al mismo.

Estas tendencias divergentes de las exportaciones argentinas (hacia Brasil y hacia el resto del mundo) se explican, principalmente, a partir de dos transformaciones ocurridas en el rubro: el aumento de la cotización internacional del petróleo que tuvo lugar hasta el año 2008, y el proceso de autoabastecimiento energético que ha experimentado Brasil. En relación a esta última, a partir del año 1997 Brasil comienza a experimentar una ruptura en el patrón de dependencia externa de energía que mantuvo durante más de una década. Esto se da, básicamente, porque la oferta de energía registra un mayor ritmo de crecimiento (5.6% promedio en 1997-2004) que la demanda (2,5 %). Este aumento en la producción de energía obedece a importantes transformaciones que tuvieron lugar en la generación basada tanto en recursos renovables como no renovables. Dentro de los renovables se destaca el mantenimiento de programas activos orientados, por un lado, hacia la obtención de biocombustibles a partir de la caña de azúcar y, por el otro, hacia la energía hidráulica (programas que comenzaron hace 30 años). Esto permitió que la matriz energética de Brasil esté compuesta, en un 50% por este tipo de energía.

La transformación dentro de los recursos no renovables, se vincula con los fuertes aumentos en la producción y reservas de petróleo que se vienen registrando desde mediados de los noventa.

IV. Conclusiones

Este trabajo apunta a observar las transformaciones recientes sufridas por el comercio bilateral entre Argentina y Brasil y a analizar los principales factores que las generaron. Luego de una etapa de estancamiento que se inicia en 1999, el comercio bilateral comienza una recuperación a partir del año 2003 pero bajo nuevas condiciones. Se trata de una situación comercial favorable a Brasil a partir de una pérdida de ventajas comparativas de la Argentina en ciertos productos primarios y MOA y de un aumento creciente en su déficit bilateral de MOI.

El nivel de actividad y el tipo de cambio real aparecen en la literatura como los principales factores macroeconómicos que determinan las relaciones comerciales entre los países. Sin embargo ambos aspectos parecen no ser suficientes para explicar los cambios señalados.

El nivel de actividad, medido por la evolución del PBI, no explica porque, ante un proceso de crecimiento como el que se inicia en el 2003 en la Argentina, su demanda de importaciones desde Brasil aumentó mucho más que la demanda proveniente del resto del mundo.

En el caso de Brasil la evolución del PBI también dista de explicar lo ocurrido en relación a las importaciones provenientes de la Argentina. En ambos períodos, 1996-1998 y 2003-2007, se registraron tasas similares de crecimiento promedio del PBI. Sin embargo, en el primero, las importaciones alcanzaron niveles muy altos tornando la balanza comercial bilateral a favor de Argentina. Esos niveles permanecieron mucho más bajos en 2003- 2005 y recién en 2006 parecen haber vuelto a su valor previo a la crisis.

El otro factor macroeconómico de peso es el comportamiento de los tipos de cambio. Las transformaciones de los mismos con respecto a terceros mercados pueden ayudar a explicar una tendencia a la sustitución de importaciones por parte de ambos países pero no lo ocurrido con los flujos de comercio bilaterales. Los resultados observados no concuerdan con lo que predice la teoría sobre la evolución de los tipos de cambio bilaterales. En el primer período

considerado, cuando esa evolución favorecía a Brasil, el balance fue negativo para la Argentina. Luego de los procesos devaluatorios sufridos por los dos países, es Brasil el que cuenta con una moneda devaluada, en relación a la moneda argentina. Sin embargo es el país que presenta un superávit comercial creciente.

Esto nos llevó a buscar una explicación en ciertas transformaciones que tuvieron lugar a nivel microeconómico o al interior de los procesos productivos. Para ello fue necesario descomponer el análisis en los grandes rubros de comercio ya que cada uno presenta características diferenciales propias.

En este contexto no pueden dejar de mencionarse las activas políticas de sustitución de importaciones y de apoyo a las exportaciones implementadas por Brasil en los últimos años que jugaron un rol decisivo en la transformación de sus relaciones comerciales con Argentina y con terceros mercados. Se destaca en este campo, el papel del BNDES y su rol en el financiamiento otorgado a las exportaciones, así como todo un conjunto de medidas orientadas a dotar de eficiencia y competitividad a la producción nacional.

A nivel de productos primarios y de MOA se destacan las políticas brasileñas de promoción de la producción agrícola y de las cadenas de valor, que generaron un aumento de las superficies sembradas y una intensificación de los cultivos. La consecuencia fue una marcada reducción en las importaciones provenientes de la Argentina, especialmente en productos como algodón, cereales, lácteos y aceites. Esto coincidió con la irrupción de China como un gran demandante de productos primarios, como la soja, lo que determinó un desvío en las exportaciones argentinas de dichos productos hacia ese mercado.

Pero el eje de la relación bilateral se está desplazando en forma creciente hacia las MOI cuyo saldo, favorable a Brasil, va definiendo el rumbo del balance comercial bilateral. En este rubro, mientras que Argentina fue perdiendo participación en el mercado de Brasil, sus importaciones muestran un fuerte desvío desde terceros mercados hacia ese país (durante el período 1998-2006 las importaciones desde Brasil crecieron un 66%, mientras que las del resto del mundo cayeron un 8%).

Dadas las pérdidas de ventajas comparativas de Argentina en los rubros de primarios, MOA y combustibles, es en las MOI en donde se definirán las tendencias del comercio bilateral futuro. En este

escenario, nos encontramos con situaciones muy diversas en varios de los distintos capítulos que integran las MOI, y es importante tener en cuenta ese contexto a la hora de definir políticas productivas y de comercio exterior. En relación a las importaciones, existen sectores en donde las asimetrías de las políticas llevadas a cabo por ambos países, resultaron en un desvío comercial abrumador a favor de Brasil. Tal desvío se observa en los sectores electrónica, vehículos y auto-partes, plásticos, y productos químicos.

Por otro lado, dentro de las exportaciones argentinas de MOI, se encuentran productos cuya expansión exportadora es explicada en gran parte por el aumento de las ventas a Brasil por lo que ofrecen potencialidades de ampliar el comercio bilateral (manufacturas de plástico y de caucho, productos químicos y abonos). Existen, además, capítulos de MOI en donde una parte importante de las pérdidas registradas con Brasil pudieron ser redireccionadas hacia otros mercados. En algunos casos, dada la escasa experiencia exportadora de la Argentina, previa al MERCOSUR, podría señalarse la existencia de procesos de aprendizaje iniciados por las ventas al mercado brasileño.

El proyecto que establecía a la Argentina como un proveedor de bienes primarios a cambio de manufacturas industriales producidas por Brasil, como fuera alguna vez imaginado por algunos economistas de ambos países, parece haber perdido vigencia frente a los procesos de sustitución productiva realizados por Brasil. Esto plantea que la viabilidad futura del proceso de integración va a estar ligada a la capacidad que tengan Argentina y Brasil de poder desarrollar un comercio de tipo intraindustrial en donde las MOI estarían llamadas a jugar un papel protagónico para promover el desarrollo de nuevas ventajas comparativas dinámicas de los países de la región con relación a terceros mercados

Esto requeriría un cambio total en la agenda de negociaciones del MERCOSUR que, desde 1991, fue esencialmente de carácter comercial, y que apuntó sobre todo a la reducción de las tarifas al comercio exterior y a la convergencia hacia el arancel externo común. Esa estrategia comenzó a mostrar sus limitaciones aún antes de que se desencadenaran las crisis macroeconómicas en Brasil y Argentina. El rápido avance en materia de reducción de aranceles contrastó notablemente con los pocos logros alcanzados en materia de armonización y coordinación de políticas. Por eso la falta total de

una estrategia industrial en la Argentina, coincidió con la existencia de un activismo mayor en Brasil que generó una fuerte pugna por la localización de las inversiones, lo que terminó debilitando al proceso integrador.

Bibliografía

- Aulrade Rodrigues, Denise; "Os Investimentos no Brasil nos Anos 90: Cenários Setorial e Regional". *Revista do BNDES*. Vol. 7, Nº 13, Río de Janeiro, 2000.
- Baumann, Renato y de Paiva Franco, Ana Maria; "La sustitución de Importaciones en Brasil entre 1995 y 2000". *Revista de la CEPAL*, Nº 89, Santiago de Chile, 2006.
- Bekerman, Marta; "El Mercosur y sus efectos económicos potenciales para la economía brasileña". *Boletín del Centro de Economía Internacional*. Ministerio de Relaciones Exteriores y Culto, 1993. (Premio Anual de la Asociación Argentina de Economía Política del año 1993)
- Bekerman, Marta y Montagu, Haroldo; "China, en el futuro del Mercosur". *Clarín*, 15/03/2007
- Bekerman, Marta y Montagu, Haroldo; "La relación comercial Argentina-Brasil: Dos a quererse", *Página 12*, 03/06/2007
- Bekerman, Marta y Rodríguez, Santiago; "Cadeias produtivas no processo de integraçao regional: o caso dos móveis de madeira no Mercosul". *Revista Brasileira de Comércio Exterior*, Nº. 82, Río de Janeiro, 2005
- Bekerman, Marta y Sirlin, Pablo; "Obstáculos al desarrollo de la competitividad sectorial en la Argentina: el caso de la Maquinaria para Alimentación". *Boletín Informativo Techint*, Nº 317, 2005.
- Bekerman, Marta y Sirlin, Pablo; "Impactos sectoriales del Proceso de integración del Mercosur: los casos del sector calzado y del sector farmacéutico", *Documento de Trabajo Nº 9*, CENES, Buenos Aires, 1999.
- Câmara de Política Econômica; "Acompanhamento da Política Industrial, Tecnológica e de Comércio Exterior", Ministério da Fazenda, República Federativa de Brasil, 2005.
- Carciofi, Ricardo y Gaya, Romina; "Comercio bilateral Argentina-Brasil: hechos estilizados de la evolución reciente", *Documento de divulgación Nº 40*, INTAL. 2006.
- de Siquiera, Tagore Villarim; "A Indústria Brasileira nos Últimos 16 Anos do Século 20: 1985/2000". *Revista do BNDES*. Vol. 7, Nº 14, Río de Janeiro, 2000.

- Centro de Estudios para la Producción; "Comercio Intra-Industrial en el Contexto del Cambio Bilateral Argentina-Brasil en perspectiva", *Notas de la Economía Real*, Secretaría de Industria, Comercio y Pymes. Ministerio de Economía y Producción. República Argentina, 2004.
- Centro de Estudios para la Producción; "El Área Aduanera Especial de Tierra del Fuego y la Zona Franca de Manaos: Objetivos Comunes, Trayectorias Divergentes", *Notas de la Economía Real*, Secretaría de Industria, Comercio y Pymes, Ministerio de Economía y Producción. República Argentina, 2001.
- Centro de Estudios para la Producción; "El salto exportador de Brasil en 2003 y 2004", *Notas de la Economía Real*, Secretaría de Industria, Comercio y Pymes, Ministerio de Economía y Producción. República Argentina, 2004.
- CESPA; "Una aproximación metodológica a la composición del tamaño relativo entre Argentina y Brasil". Notas Técnicas N° 8, 2005.
- Hanono, David; "Políticas de apoyo y subvenciones al agro en Brasil", Departamento de capacitación y desarrollo de mercados. Bolsa de Comercio de Rosario, 2003.
- Heymann, Daniel y Navajas, Fernando; "Coordinación de políticas macroeconómicas en MERCOSUR: algunas reflexiones", Documento de trabajo N° 81, CEPAL, Oficina Buenos Aires, 1998.
- Kosacoff, Bernardo (Coord.); "Evaluación del desempeño y aportes para un rediseño del MERCOSUR: Una perspectiva desde los sectores productivos argentinos", CEPAL, Oficina Buenos Aires, 2004.
- Ministerio de Comunicaciones; "Ley general de telecomunicaciones", República Federativa de Brasil, 1997.
- Rozemberg, Ricardo; "La confluencia de la macro y la microeconomía para el crecimiento con equidad", 5º. Encuentro del MERCOSUR, Universidad de Chile y Fundación OSDE, Santiago de Chile, 2004.
- Subsecretaría de la Pequeña y Mediana Industria y Desarrollo Regional; "Documentos de Proargentina: Autopartes / Brasil", Perfiles Producto / Mercado, Secretaría de Industria, Comercio y Pymes. Ministerio de Economía y Producción. República Argentina, 2005.
- Suzigan, Wilson y Furtado, João; "Política Industrial y Desarrollo". *Revista de la CEPAL*, N° 89. Chile, 2006.

EL DESARROLLO SUSTENTABLE, UN COMPROMISO DE TODOS

María Cristina Roth¹

Abstract

Decir que el desarrollo humano sostenible nos compromete a todos, implica que, pese a que hubo sorprendentes avances en materia de desarrollo social, económico y político, en tanto hubo en América Latina un restablecimiento de los gobiernos democráticos, desde finales del siglo XX y en lo que va del siglo XXI; el mundo sigue viviendo en permanente tensión y conflicto.

América Latina sigue siendo el continente con mayor inequidad en la distribución de las riquezas, donde esa falta de equidad, de justicia y la pobreza generan graves problemas sociales, para los que aún no parece haber solución.

No es que falte crecimiento económico, en la región. En muchos países de nuestro continente, por ejemplo en Chile y en menor escala en la Argentina, la economía crece considerablemente, pero no alcanza para todos; hay a la vez macro-éxito y micro-miseria.

Así lo han manifestado y ha sido la preocupación central del V Encuentro de Presidentes de América, del Caribe y e Europa, reunidos recientemente 15 y 16 de mayo de 2008 en la ciudad de Lima, Perú, donde estas temáticas han ocupado la agenda de los mandatarios allí presentes.

Centraremos la atención de nuestro análisis en el papel y en las interconexiones de ciertas libertades instrumentales fundamentales, entre las que se encuentran, igualdad de oportunidades frente al conocimiento, frente a la salud, igualdad de oportunidades económicas, sociales y políticas. Por ello, nos proponemos, a modo de conclusión, poner de manifiesto que es

¹ Facultad de Ciencias Económicas de la Universidad Nacional de la Patagonia. Profesora de Filosofía y Pedagogía. Especialización en "Docencia e investigación en las Ciencias Económicas". Profesora Ordinaria de la Universidad Nacional de la Patagonia SJB Facultad de Ciencias Económicas en la cátedras de Introducción a la Filosofía, Lógica y Metodología de las Ciencias y Epistemología. E-Mail: mcroth@infovia.com.ar